

Potnia, v1.0. Directorios temáticos especializados

Manual de Instalación de la aplicación POTNIA

versión 1.0, febrero de 2004

Autores

f.martinez@unizar.es

Francisco José Martínez Domínguez

Depto. Lenguajes y Sistemas Informáticos, Univ.
de Zaragoza

piedad@unizar.es

Piedad Garrido Picazo

Depto. Lenguajes y Sistemas Informáticos, Univ.
de Zaragoza

tramullas@unizar.es

Jesús Tramullas Saz

Depto. Ciencias de la Documentación, Univ. de
Zaragoza

Antes de realizar la instalación, recomendamos la lectura en detalle de este manual.

Para poder instalar correctamente la aplicación Potnia, debemos tener un ordenador conectado a Internet, para que la aplicación quede a disposición de los posibles usuarios, e instalar el servidor apache, el gestor de bases de datos mysql, y el php.

Para instalar estas aplicaciones, podemos hacerlo de forma manual una a una (tal y como lo haríamos en linux), o en el caso de que tengamos instalado Windows, podemos instalar AppServ o FoxServ, aplicaciones que nos instalan de forma automática Apache, MySQL y PHP.

Para la realización de este manual de instalación, supondremos un sistema Windows y la instalación de AppServ v2.1.0

Otro aspecto importante, es que si instalamos Potnia en un ordenador personal, la aplicación funcionará correctamente, pero únicamente cuando nuestro ordenador esté en línea. Es por esto que recomendamos su instalación en un servidor, por lo que posiblemente deberemos pedir su instalación al administrador del sistema.

A continuación comentaremos de forma ordenada cada uno de los pasos a seguir para conseguir una correcta instalación de la aplicación Potnia.

1. Instalación de AppServ v2.1.0

En la figura 1, se muestra la primera pantalla que aparece durante la instalación. En ella se nos pide el nombre del servidor, la dirección del administrador y el puerto HTTP.

En el caso de que nuestro servidor disponga de un nombre DNS (por ejemplo imhotep.unizar.es), podemos poner ese nombre, sino recomendamos que se deje la opción por defecto. En cuanto a la dirección del administrador podemos poner nuestra propia dirección de correo. Finalmente, no recomendamos cambiar el número del puerto HTTP.

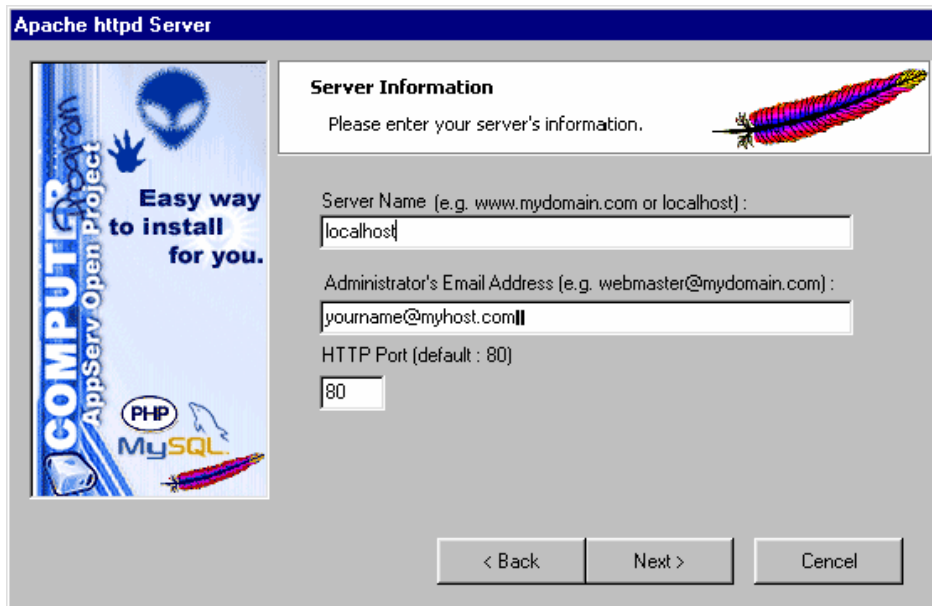


Figura 1. Instalación de AppServ, configuración del Apache

Posteriormente, nos pedirá un nombre de usuario y una contraseña para acceder a MySQL. Recomendamos poner como nombre de usuario potnia, y como contraseña también potnia, aunque no es estrictamente necesario.

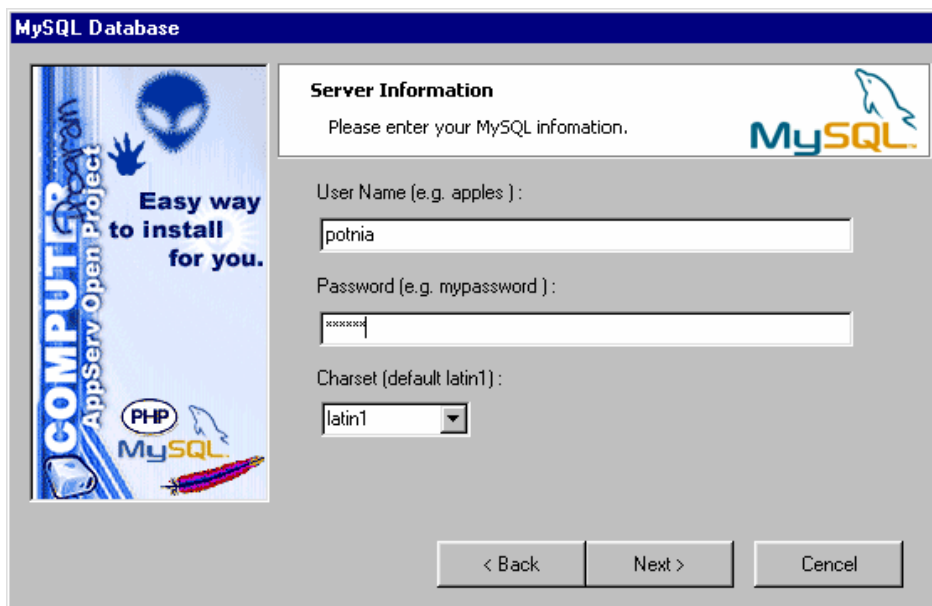


Figura 2. Instalación de AppServ, configuración del MySQL

2. Copiar la carpeta potnia en el directorio adecuado

A continuación copiaremos la carpeta **potnia** en el directorio **C:\AppServ\www**, que es el directorio por defecto donde se dejarán los archivos y directorios que estarán visibles para los visitantes en Internet.

Podemos copiar toda la carpeta potnia, y dejarla en el directorio www, o directamente los archivos. En el segundo caso deberíamos renombrar anteriormente el archivo index.php, archivo de inicio de AppServ.

La diferencia es que en el primer caso, desde Internet se accedería a la aplicación Potnia, poniendo **http://nombredelservidor/potnia/** y en el segundo, únicamente sería necesario poner el nombre del servidor. En el caso de que no tengamos nombre, se podrá utilizar la dirección IP del equipo.

3. Crear la base de datos potnia

Posteriormente, deberemos crear la base de datos que utilizará la aplicación. Para ello deberemos entrar en el **phpMyAdmin Database Manager**, pinchando desde la página del AppServ, o introduciendo **http://localhost/phpMyAdmin/** en la barra de navegación.



Figura 3. Página de inicio del AppServ

Una vez dentro del gestor, crearemos la base de datos **potnia**, introduciendo el nombre en el formulario que aparece.

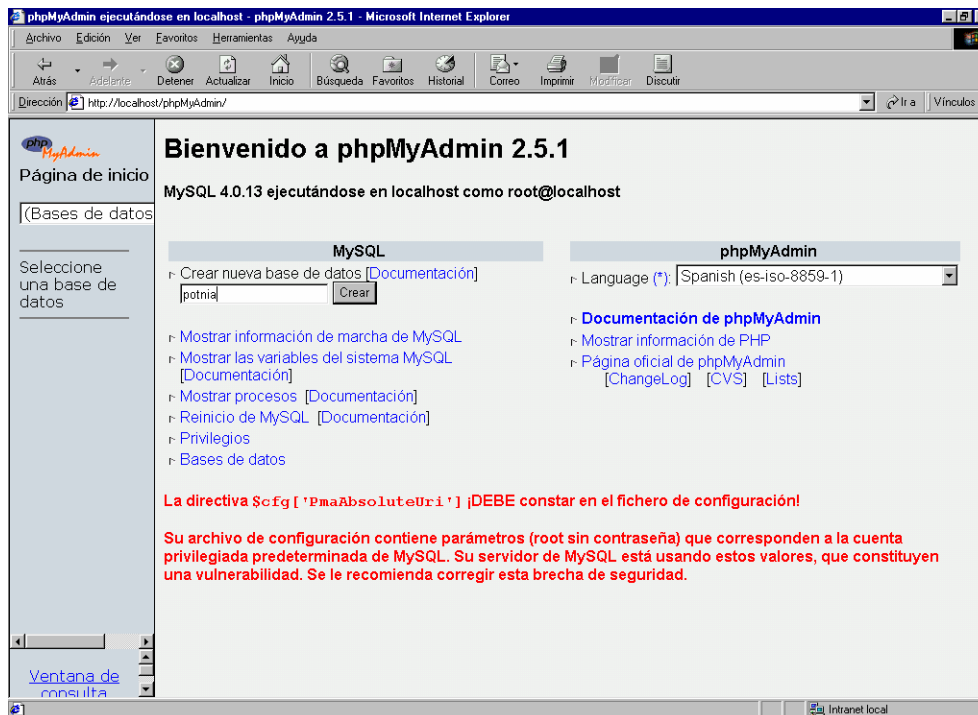


Figura 4. Página de inicio de phpMyAdmin

Posteriormente, pincharemos en la opción SQL que aparece en la barra de menú, e importaremos el archivo **generar BD.sql**, que se encuentra en el directorio **potnia/especial**. De esta forma se generarán automáticamente las tablas de la base de datos que permite el correcto funcionamiento de la aplicación.

Este archivo insertará también datos de ejemplo en la base de datos; si se desea tener la base de datos completamente en blanco, deberemos cargar el archivo **generar BD enblanco.sql**

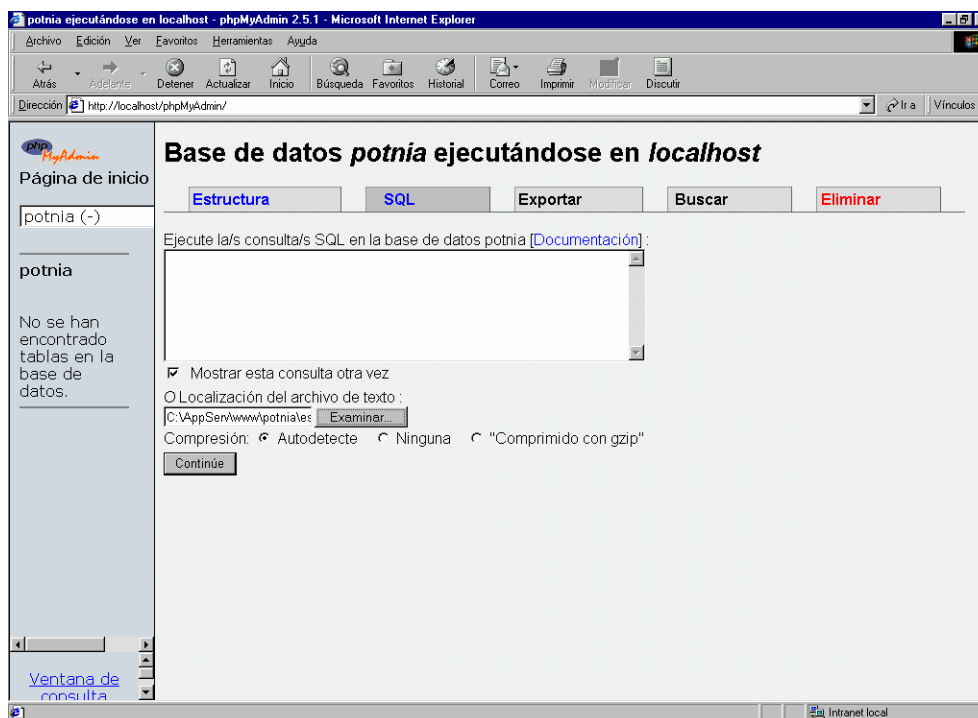


Figura 5. Importación de tablas y datos

Destacar que también se crea la tabla **users** donde aparecen los usuarios que podrán ser administradores de la aplicación.

La lista de administradores autorizados y sus contraseñas aparecen en las últimas líneas el archivo **generar BD.sql**, recomendamos editar las líneas de ese archivo antes de la instalación para dejar únicamente los nombres y contraseñas de los administradores autorizados.

```
INSERT INTO `users` VALUES (1, 'user', 'potnia', 'superusuario', '17/10/2003 18:34:57');
INSERT INTO `users` VALUES (2, 'another', 'user', 'Piedad Garrido Picazo', '17/10/2003 10:58:06');
INSERT INTO `users` VALUES (3, 'otro', 'usuario', 'Fco. Jose Martínez', '17/10/2003 23:47:13');
```

4. Crear el usuario potnia

De la misma forma que hemos creado la base de datos (pinchando SQL, Examinar, Seleccionar archivo y Continuar) deberemos crear el usuario potnia para que funcione correctamente la aplicación. La gran diferencia es que se deberá importar el archivo desde la base de datos **mysql**, no desde potnia.

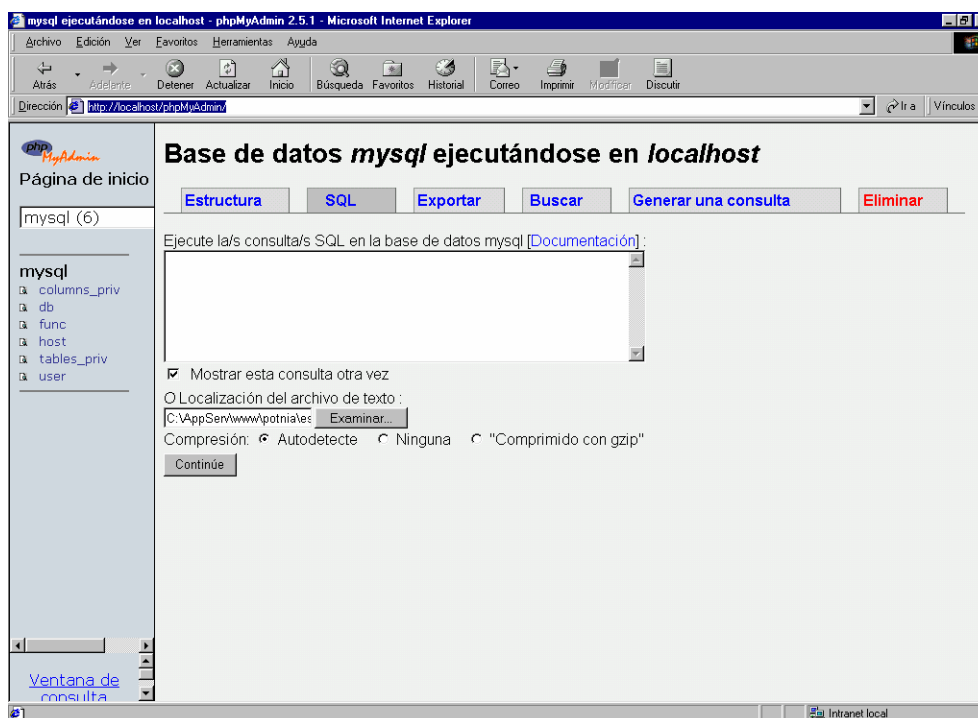


Figura 6. Importación del archivo **usuarios conexion.sql**

Para ello, deberemos seleccionar en primer lugar la base de datos **mysql** en la lista desplegable que aparece en la parte izquierda de la pantalla, posteriormente pincharemos en la opción SQL, e importaremos el archivo **usuarios conexion.sql** con el botón Examinar. Dicho archivo también se encuentra en el directorio **potnia/especial**.

Para evitar posibles agujeros de seguridad sería recomendable asignar también contraseña al usuario root, desde la opción **Privilegios** que aparece en la página de inicio de AppServ.

5. Copiar el archivo de configuración

Finalmente, tenemos que copiar el archivo **potnia/especial/config.inc.php** en el directorio **C:\AppServ\www\phpMyAdmin**, reemplazando el existente. Deberíamos guardar previamente una copia del antiguo archivo de configuración. También recomendamos reiniciar el sistema.

Una vez realizados estos pasos, el sistema deberá funcionar de forma correcta. Para comprobarlo, únicamente deberemos introducir la dirección en el Internet Explorer.

En la dirección <http://imhotep.unizar.es/potnia/> puedes ver un ejemplo de la aplicación.

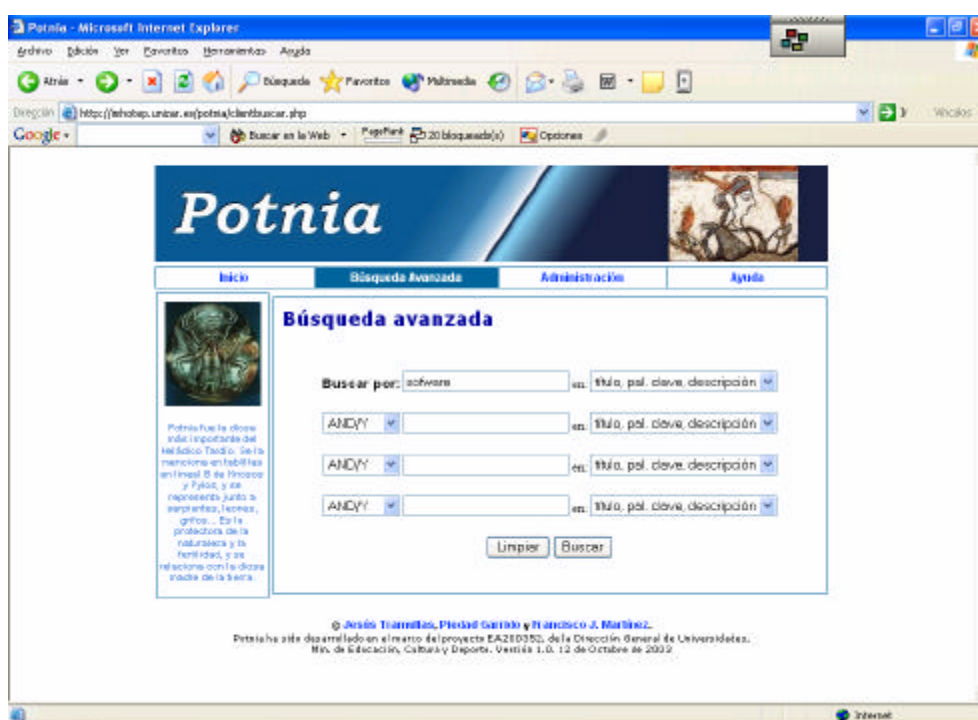


Figura 7. Página de ejemplo <http://imhotep.unizar.es/potnia/>

Si tienes algún problema en la instalación, o la aplicación no funciona correctamente, puedes enviar tus consultas a los autores.

Potnia es software libre, y se distribuye bajo licencia Mozilla Public License 1.1

Potnia se encuentra disponible en <http://sourceforge.net/projects/potnia>

Potnia ha sido desarrollado en el proyecto EA-200352, de la Dirección General de Universidades, Ministerio de educación, Cultura y Deporte, España