



Merchant Transport Utility

Bedienungsanleitung

Version 1.0.9

Letzte Aktualisierung: 03-SEP-2009

Lizenzinformationen

Apache License
Version 2.0, January 2004
<http://www.apache.org/licenses/>

TERMS AND CONDITIONS FOR USE, REPRODUCTION, AND DISTRIBUTION

1. Definitions.

"License" shall mean the terms and conditions for use, reproduction, and distribution as defined by Sections 1 through 9 of this document.

"Licensor" shall mean the copyright owner or entity authorized by the copyright owner that is granting the License.

"Legal Entity" shall mean the union of the acting entity and all other entities that control, are controlled by, or are under common control with that entity. For the purposes of this definition, "control" means (i) the power, direct or indirect, to cause the direction or management of such entity, whether by contract or otherwise, or (ii) ownership of fifty percent (50%) or more of the outstanding shares, or (iii) beneficial ownership of such entity.

"You" (or "Your") shall mean an individual or Legal Entity exercising permissions granted by this License.

"Source" form shall mean the preferred form for making modifications, including but not limited to software source code, documentation source, and configuration files.

"Object" form shall mean any form resulting from mechanical transformation or translation of a Source form, including but not limited to compiled object code, generated documentation, and conversions to other media types.

"Work" shall mean the work of authorship, whether in Source or Object form, made available under the License, as indicated by a copyright notice that is included in or attached to the work (an example is provided in the Appendix below).

"Derivative Works" shall mean any work, whether in Source or Object form, that is based on (or derived from) the Work and for which the editorial revisions, annotations, elaborations, or other modifications represent, as a whole, an original work of authorship. For the purposes of this License, Derivative Works shall not include works that remain separable from, or merely link (or bind by name) to the interfaces of, the Work and Derivative Works thereof.

"Contribution" shall mean any work of authorship, including the original version of the Work and any modifications or additions to that Work or Derivative Works thereof, that is intentionally submitted to Licensor for inclusion in the Work by the copyright owner or by an individual or Legal Entity authorized to submit on behalf of the copyright owner. For the purposes of this definition, "submitted" means any form of electronic, verbal, or written communication sent to the Licensor or its representatives, including but not limited to communication on electronic mailing lists, source code control systems, and issue tracking systems that are managed by, or on behalf of, the Licensor for the purpose of discussing and improving the Work, but excluding communication that is conspicuously marked or otherwise designated in writing by the copyright owner as "Not a Contribution."

"Contributor" shall mean Licensor and any individual or Legal Entity on behalf of whom a Contribution has been received by Licensor and subsequently incorporated within the Work.

2. Grant of Copyright License. Subject to the terms and conditions of this License, each Contributor hereby grants to You a perpetual, worldwide, non-exclusive, no-charge, royalty-free, irrevocable copyright license to reproduce, prepare Derivative Works of, publicly display, publicly perform, sublicense, and distribute the Work and such Derivative Works in Source or Object form.
3. Grant of Patent License. Subject to the terms and conditions of this License, each Contributor hereby grants to You a perpetual, worldwide, non-exclusive, no-charge, royalty-free, irrevocable (except as stated in this section) patent license to make, have made, use, offer to sell, sell, import, and otherwise transfer the Work, where such license applies only to those patent claims licensable by such Contributor that are necessarily infringed by their Contribution(s) alone or by combination of their Contribution(s) with the Work to which such Contribution(s) was submitted. If You institute patent litigation against any entity (including a cross-claim or counterclaim in a lawsuit) alleging that the Work or a Contribution incorporated within the Work constitutes direct or contributory patent infringement, then any patent licenses granted to You under this License for that Work shall terminate as of the date such litigation is filed.
4. Redistribution. You may reproduce and distribute copies of the Work or Derivative Works thereof in any medium, with or without modifications, and in Source or Object form, provided that You meet the following conditions:
 - (a) You must give any other recipients of the Work or Derivative Works a copy of this License; and
 - (b) You must cause any modified files to carry prominent notices stating that You changed the files; and
 - (c) You must retain, in the Source form of any Derivative Works that You distribute, all copyright, patent, trademark, and attribution notices from the Source form of the Work, excluding those notices that do not pertain to any part of the Derivative Works; and
 - (d) If the Work includes a "NOTICE" text file as part of its distribution, then any Derivative Works that You distribute must include a readable copy of the attribution notices contained within such NOTICE file, excluding those notices that do not pertain to any part of the Derivative Works, in at least one of the following places: within a NOTICE text file distributed as part of the Derivative Works; within the Source form or documentation, if provided along with the Derivative Works; or, within a display generated by the Derivative Works, if and wherever such third-party notices normally appear. The contents of the NOTICE file are for informational purposes only and do not modify the License. You may add Your own attribution notices within Derivative Works that You distribute, alongside or as an addendum to the NOTICE text from the Work, provided that such additional attribution notices cannot be construed as modifying the License.

You may add Your own copyright statement to Your modifications and

may provide additional or different license terms and conditions for use, reproduction, or distribution of Your modifications, or for any such Derivative Works as a whole, provided Your use, reproduction, and distribution of the Work otherwise complies with the conditions stated in this License.

5. Submission of Contributions. Unless You explicitly state otherwise, any Contribution intentionally submitted for inclusion in the Work by You to the Licensor shall be under the terms and conditions of this License, without any additional terms or conditions. Notwithstanding the above, nothing herein shall supersede or modify the terms of any separate license agreement you may have executed with Licensor regarding such Contributions.
6. Trademarks. This License does not grant permission to use the trade names, trademarks, service marks, or product names of the Licensor, except as required for reasonable and customary use in describing the origin of the Work and reproducing the content of the NOTICE file.
7. Disclaimer of Warranty. Unless required by applicable law or agreed to in writing, Licensor provides the Work (and each Contributor provides its Contributions) on an "AS IS" BASIS, WITHOUT WARRANTIES OR CONDITIONS OF ANY KIND, either express or implied, including, without limitation, any warranties or conditions of TITLE, NON-INFRINGEMENT, MERCHANTABILITY, or FITNESS FOR A PARTICULAR PURPOSE. You are solely responsible for determining the appropriateness of using or redistributing the Work and assume any risks associated with Your exercise of permissions under this License.
8. Limitation of Liability. In no event and under no legal theory, whether in tort (including negligence), contract, or otherwise, unless required by applicable law (such as deliberate and grossly negligent acts) or agreed to in writing, shall any Contributor be liable to You for damages, including any direct, indirect, special, incidental, or consequential damages of any character arising as a result of this License or out of the use or inability to use the Work (including but not limited to damages for loss of goodwill, work stoppage, computer failure or malfunction, or any and all other commercial damages or losses), even if such Contributor has been advised of the possibility of such damages.
9. Accepting Warranty or Additional Liability. While redistributing the Work or Derivative Works thereof, You may choose to offer, and charge a fee for, acceptance of support, warranty, indemnity, or other liability obligations and/or rights consistent with this License. However, in accepting such obligations, You may act only on Your own behalf and on Your sole responsibility, not on behalf of any other Contributor, and only if You agree to indemnify, defend, and hold each Contributor harmless for any liability incurred by, or claims asserted against, such Contributor by reason of your accepting any such warranty or additional liability.

END OF TERMS AND CONDITIONS

APPENDIX: How to apply the Apache License to your work.

To apply the Apache License to your work, attach the following boilerplate notice, with the fields enclosed by brackets "[]" replaced with your own identifying information. (Don't include the brackets!) The text should be enclosed in the appropriate comment syntax for the file format. We also recommend that a file or class name and description of purpose be included on the same "printed page" as the copyright notice for easier

identification within third-party archives.

Copyright [yyyy] [name of copyright owner]

Licensed under the Apache License, Version 2.0 (the "License");
you may not use this file except in compliance with the License.
You may obtain a copy of the License at

<http://www.apache.org/licenses/LICENSE-2.0>

Unless required by applicable law or agreed to in writing, software
distributed under the License is distributed on an "AS IS" BASIS,
WITHOUT WARRANTIES OR CONDITIONS OF ANY KIND, either express or implied.
See the License for the specific language governing permissions and
limitations under the License.

Inhaltsverzeichnis

Lizenzinformationen	2
Inhaltsverzeichnis	6
1. Einleitung	1
Über dieses Programm	1
2. Installation und Systemvoraussetzungen	2
Installation des Amazon Merchant Transport Utility	2
System-Grundvoraussetzungen	2
Hardware-Grundvoraussetzungen.....	2
Software-Grundvoraussetzungen (Windows).....	2
Software-Grundvoraussetzungen (Mac OSX)	3
Software-Grundvoraussetzungen (Linux sowie BSD)	3
Bevor Sie beginnen	3
Installationsvorgang (Windows)	4
Installationsvorgang (Mac OSX)	6
Installationsprozess	8
Deinstallationsprozess	9
So konfigurieren Sie das Amazon Merchant Transport Utility	10
So benutzen Sie das Amazon Merchant Transport Utility.....	14
Die Ordnerstruktur	14
Versenden von Dateien	15
Herunterladen von Verarbeitungsberichten.....	16
Abholen von Bestell- und Abrechnungsberichten	16
Deinstallation des Amazon Merchant Transport Utility	16
3. Verarbeitungsweise des Amazon Merchant Transport Utilities	17
Verarbeitungsintervalle	17
Detaillierte Beschreibung „Versenden von Dateien“	17
Detaillierte Beschreibung „Prüfen auf Verarbeitungsberichte“	17
Detaillierte Beschreibung “Prüfen auf Bestell- und Abrechnungsberichte”	18
4. Häufig gestellte Fragen	18
Wie prüfe ich den Status einer Produktdatei, die zum Upload bereitgestellt wurde?.....	18
Was sollte ich im Falle eines Programmfehlers überprüfen?.....	18
Was muß ich prüfen, wenn meine Datei nicht an Amazon übertragen wurde?18	
Wie kann ich prüfen, ob meine Produktdatei während der Amazon-Verarbeitung als fehlerhaft erkannt wurde?	18
Wie kann ich den Programmordner, das Reportformat oder die Benachrichtigungs-optionen ändern?	18
Wie kann ich meine Benutzerdaten ändern?.....	18
Wie kann ich das Amazon Merchant Transport Utility starten oder stoppen?.	19
5. Fehlerbehebung	20
Programm kann nicht installiert werden	20

Benutzerdaten können während des Konfigurationsvorgangs nicht verifiziert werden	20
Dateien werden nicht an Amazon gesendet	20
Berichte werden nicht heruntergeladen	21
Lizenzen	22

1. Einleitung

Über dieses Programm

Das Amazon Merchant Transport Utility (AMTU) erlaubt es Ihnen, durch einfaches Ablegen von Dateien in einem Verzeichnis diese an Amazon zu übertragen und im Gegenzug auch für Sie bereitliegende Dateien wie etwa Bestell- und Abrechnungsberichte automatisch auf Ihre lokale Festplatte zu übertragen. Diese Applikation läuft im Hintergrund und sorgt dafür, daß alle von Ihnen bzw. Amazon bereitgestellten Dateien zwischen Ihrem Rechner und dem Amazon-System ausgetauscht werden, ohne daß Sie diese z.B. manuell in SellerCentral verwalten oder eine SOAP-Schnittstelle implementieren müßten.

Dieses Programm kann vielseitig verwendet werden:

- interaktiv; wenn Sie beispielsweise Ihre Produktdaten manuell erfassen und diese dann zum Export zu SellerCentral als Text- oder XML-Datei speichern.
- Als Teil eines Programmpaketes, welches ein Speichern des Datenexportes im Amazon-Format entweder als Textdatei oder aber als XML erlaubt. Da AMTU Ihnen den Transport sowie die Verarbeitung der Daten komplett abnimmt, ist es somit nicht notwendig, z.B. eine SOAP-Schnittstelle aufzubauen.
- Als einfache Möglichkeit, von Amazon für Sie fertiggestellte Reporte (Bestellbericht, Abrechnungsbericht) herunterzuladen, ohne z.B. Produktinformationen an Amazon zu übermitteln.

2. Installation und Systemvoraussetzungen

Dieses Kapitel beschreibt die Installation und Konfiguration des Amazon Merchant Transport Utilities und zeigt Ihnen, wie Sie mit Hilfe des Programms Daten zwischen Ihrem und dem Amazon-System austauschen können.

Installation des Amazon Merchant Transport Utility

System-Grundvoraussetzungen

- AMTU ist derzeit für die Betriebssysteme Microsoft Windows, BSD, Linux sowie Mac OSX verfügbar. Der Quellcode des Programms ist über die Sourceforge-Webseite (<http://amtu.sourceforge.net>) frei verfügbar. Da das Programm in Java erstellt worden ist, sollte eine Portierung auf andere Plattformen möglich sein.
- Sofern Sie eine eigene Java-Runtime verwenden möchten, stellen Sie bitte sicher, daß die **Java-Version 1.4.2** installiert ist und für dieses Programm verwendet wird. Andere Java-Versionen wurden zum Zeitpunkt der Erstellung dieses Dokumentes nicht unterstützt und können die Funktionsfähigkeit des Programms beeinträchtigen (Stand: Dezember 2007). Java 1.4.2 kann hier heruntergeladen werden: <http://java.sun.com/products/archive/> bzw. ist bereits als Standard installiert.
- Ihr SellerCentral-Konto ist bereits entweder produktiv geschaltet oder befindet sich noch in der Integrations-Phase (die sog. „Staging“-Plattform)
- AMTU kann nur in Verbindung mit Ihrem SellerCentral-Administrator-Emailkonto (i.d.R. Ihre Benutzerinformationen, mit denen Sie sich in SellerCentral anmelden) verwendet werden. Sie können somit nicht in SellerCentral unter Einstellungen → Benutzerberechtigungen einen neuen Benutzer anlegen und dessen Emailadresse dann für AMTU verwenden.

Hardware-Grundvoraussetzungen

Sie benötigen als Hardware-Grundvoraussetzung einen Computer mit minimal 166 MHz (oder schneller), 70 MB freien Festplattenplatz sowie minimal 64 MB Hauptspeicher (RAM). **Port 443 (HTTPS-Protokoll) darf nicht durch z.B. Firewalls geblockt sein. Eine parallele Installation eines Webservers ist nicht möglich.**

Software-Grundvoraussetzungen (Windows)

Die Grundvoraussetzungen für die Installation und den Betrieb des Programms sind:

- Windows 98 (erste oder zweite Edition) oder
- Windows ME oder
- Windows NT (Service Pack 6a) oder
- Windows 2000 (Service Pack 3) oder
- Windows XP Home oder
- Windows XP Professional (Service Pack 1)



Bitte beachten Sie, daß zum Zeitpunkt der Erstellung dieses Dokuments Windows Vista noch nicht unterstützt wurde.



Software-Grundvoraussetzungen (Mac OSX)

Grundvoraussetzung ist eine Installation von OS X 10.4 (Tiger) oder 10.5 (Leopard); die Programminstallation liegt als Universal Binary vor und läuft somit sowohl auf PPC- als auch auf Intel-Systemen.

Bitte stellen Sie sicher, dass als Java-Version 1.4.2. als Standard aktiviert sein muss.

Software-Grundvoraussetzungen (Linux sowie BSD)

Grundvoraussetzungen sind eine handelsübliche Linux- bzw. BSD-Installation.



Bevor Sie beginnen

Bevor Sie das "Amazon Merchant Transport Utility"-Installationsprogramm starten, stellen Sie bitte zuvor sicher, daß Sie Zugriff auf die folgenden Informationen haben:

1. Ihr Amazon SellerCentral-Konto, inclusive:
 - i. Ihr Firmenname, unter dem Ihr Amazon SellerCentral-Konto eingerichtet wurde.
 - ii. Ihr Amazon-Benutzername (Ihre Emailadresse, mit der Sie sich in SellerCentral anmelden)
 - iii. Ihr Amazon-Benutzerpasswort (zugehörig zum Benutzernamen)
 - iv. Ihr Amazon-Händlertoken. Dies liegt z.B. in der Form **M_IHRNAME_1234** vor. Sie finden dieses Händlertoken in SellerCentral unter **Einstellungen** → **Kontoinformationen** unter dem Punkt *Händertoken*.
2. Ein Verzeichnis auf Ihrem lokalen Rechner, in dem Sie Daten zur Übermittlung bereitstellen bzw. Daten von Amazon empfangen werden. Dieses Verzeichnis wird – sofern noch nicht vorhanden – im Rahmen des Installationsprozesses angelegt.
3. Das Dateiformat, in dem Sie beabsichtigen, Ihre Berichte (Bestell- oder Abrechnungsbericht) zu empfangen. Das Senden von Daten ist hiervon nicht betroffen. Möglich sind hier Text- oder XML-Format. Ihr Konto ist standardmäßig auf das Text-Berichtsformat eingestellt. Zur Konfiguration auf XML setzen Sie sich bitte mit dem technischen Support von Amazon in Verbindung.
4. (optional) Eine Emailadresse, über die Sie AMTU automatisch benachrichtigen kann, wenn technische Probleme mit der Applikation auftreten sollten.
5. (optional) Ein SMTP-Mailservers, der im Zusammenspiel mit der Emailadresse zu verwenden ist.
6. AMTU läßt sich derzeit nicht mehrfach auf einem Rechner installieren. Pro Installation läßt sich zudem nur ein Amazon-Händlerkonto ansprechen. Sie können aber beispielsweise über einen virtuellen Computer (VMWare, Parallels, ...) mehrere Installationen auf dem gleichen Rechner verwalten.
7. Sofern Ihnen diese Informationen nicht vorliegen sollten, kontaktieren Sie bitte den technischen Support von Amazon, bevor Sie mit der Installation beginnen.

Hinweis: Diese Applikation muß mit einem Benutzerkonto mit Administrator-Rechten installiert werden. Eine Installation ohne Administrator-Rechte ist NICHT möglich.

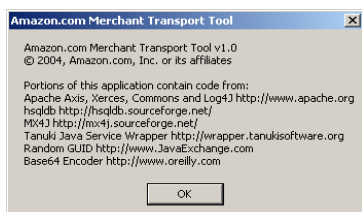


Installationsvorgang (Windows)

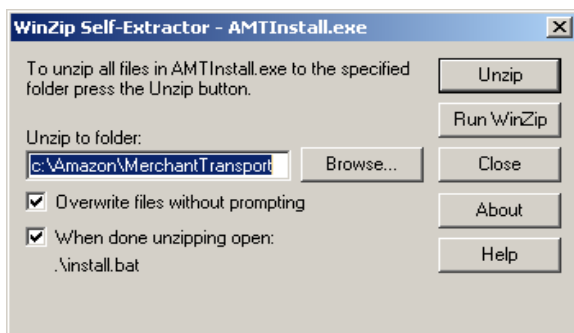
Im Folgenden wird der Installationsvorgang unter Microsoft Windows beschrieben; die Konfiguration des Programms hingegen ist für alle Betriebssysteme gleich.

Nach dem Herunterladen der Datei **AMTInstall.exe** über <http://amtu.sourceforge.net> führen Sie bitte folgende Schritte aus.:

1. Öffnen Sie das **AMTInstall.exe**-Programm. Es handelt sich dabei um ein selbstextrahierendes *Winzip*-Archiv, welches die Programmdateien direkt in einen angegebenen Ordner extrahieren wird.
2. Klicken Sie auf **OK**, sobald Sie ein Dialog wie dieser erscheint:

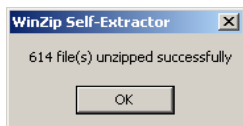


3. Als nächste Information müssen Sie in dem Nachfolgedialog das Installationsverzeichnis festlegen. Die Standardeinstellung ist **C:\Amazon\MerchantTransport**; wir empfehlen diese Standardeinstellung nicht zu ändern. Falls Sie dennoch das Installationsverzeichnis ändern möchten, klicken Sie bitte auf **Browse** und wählen dort das gewünschte Installationsverzeichnis aus.



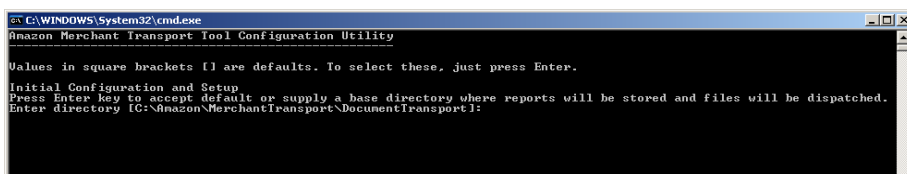
Klicken Sie bitte anschließend auf "Unzip". **Stellen Sie bitte sicher, daß wie im obigen Beispiel zu sehen die beiden Optionen selektiert sind**; ansonsten müssen Sie die Installation wiederholen.

4. Das Programm wird nun in das gewünschte Verzeichnis installiert; dies kann einige Minuten in Anspruch nehmen. Sobald die Installation abgeschlossen ist, wird eine Meldung wie diese erscheinen:



Klicken Sie jetzt auf **OK**.

5. Nun wird die Konfiguration des Programms automatisch gestartet (**install.bat**). Der Installationsvorgang wird zunächst ein DOS-Fenster öffnen; in diesem Fenster nehmen Sie dann alle weiteren Eingaben vor. Das nachfolgende Kapitel „So konfigurieren Sie das Amazon Merchant Transport Utility“ beschreibt den genauen Installationsvorgang und weist Sie darauf hin, welche Eingaben zu machen sind





Installationsvorgang (Mac OSX)

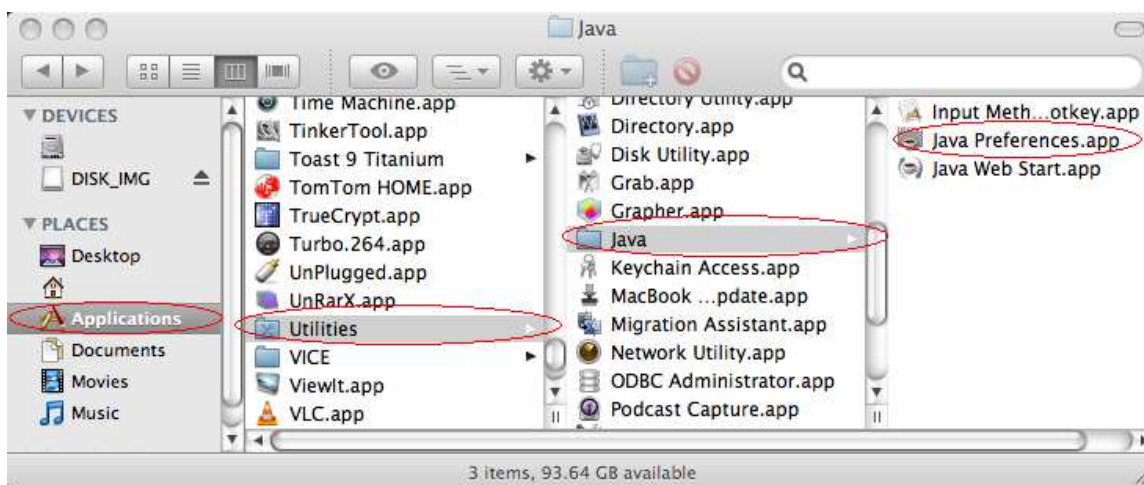
Im Folgenden wird der Installationsprozess sowie die Konfiguration des Programmes unter Mac OSX beschrieben. Die hier dargestellten Screenshots beziehen sich auf die englische Version des Betriebssystems; die Einstellungen sind aber auch für die deutsche Version identisch.

Grundvoraussetzungen für die Installation:

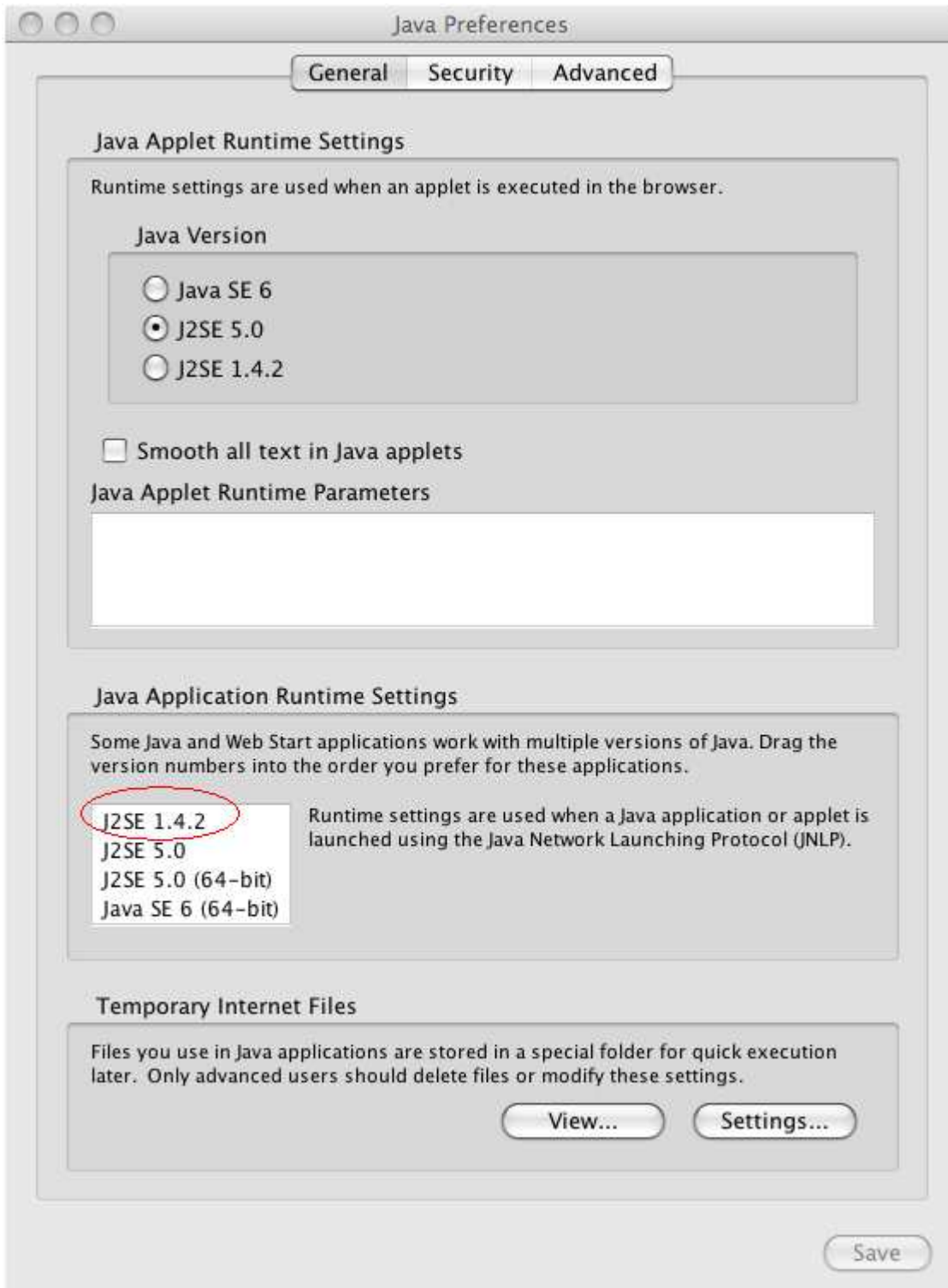
- Administratorrechte
- Java Runtime 1.4.2 muss auf dem Rechner installiert und als Default eingerichtet sein
- Ihr SellerCentral-Konto ist bereits eingerichtet
- Mac OS X 10.4 oder höher. Programm liegt als Universal Binary vor

Überprüfen und setzen der Java-Version

Öffnen Sie den *Applications* → *Utilities* → *Java*-Ordner und starten die *Java Preferences*-Anwendung



Stellen Sie im nachfolgenden Dialog sicher, daß J2SE 1.4.2 unter den Java Application Settings an der ersten Stelle wie im nachfolgenden Bild zu sehen gelistet ist.



Installationsprozess

- Laden Sie das Programmarchiv von <http://amtu.sourceforge.net> herunter
- Öffnen Sie **Terminal.app** und entpacken Sie das Program mittels `tar -xvzf <dateiname>`
- Stellen Sie sicher, daß die Umgebungsvariable **JAVA_HOME** gesetzt ist und setzen Sie diese gegebenenfalls. In den meisten Fällen ist das entsprechende Verzeichnis **/usr**. Wenn Sie **java -version** in **Terminal.app** aufrufen, muß der Java-Interpreter gefunden werden und als Versionsinformation 1.4.2 anzeigen. Ist **JAVA_HOME** nicht gesetzt, dann wird die Installation abgebrochen.
- Starten Sie anschließend das Installationsscript (**install.sh**) aus Ihrem Installationsverzeichnis.

Zu Beginn des Installationsprozesses müssen Sie (im nachfolgenden Screenshot nicht sichtbar) Ihr Superuser-Passwort eingeben.

Anschließend kopiert das Programm alle Inhalte des Installationsverzeichnisses nach **/usr/local/amtu** und startet mit der AMTU-Kontokonfiguration.

```

Terminal — bash — 119x46
amtu-osx-1.0.9 jsl$ export JAVA_HOME=/usr
amtu-osx-1.0.9 jsl$ ls
ABOUT                README                configure.sh          lib                  service
DocumentTransport    StartupItems          install.sh            licenses            uninstall.sh
amtu-osx-1.0.9 jsl$ ./install.sh
JAVA_HOME: /usr
AMTU_HOME: /usr/local/amtu

Installing AMTU - press return key to continue or ctrl-c to abort the installation process

Creating installation directory /usr/local/amtu
Copying program files to target directory /usr/local/amtu
Installing Service Files.....
Installing AMTU .....
Creating AMTU installation directory /Library/StartupItems/AMTU
Installing AMTU Monitor .....
Creating AMTU installation directory /Library/StartupItems/AMTU_Monitor
Changing ownership of StartupItem files to root/wheel
Assigning access rights to StartupItem folders
Invoking Configure Utility
Amazon Merchant Transport Tool Configuration Utility v0.1
-----

Values in square brackets [] are defaults. To select these, just press Enter.

What would you like to do?
  1) Exit configuration utility
  2) View/Modify application preferences
  3) View/Modify a configuration account
  4) Remove a configuration account
  5) Add a configuration account
  6) Add Amazon Web Services Information
Enter choice [1]: 1
Updating configuration... done!

Exiting Application
Starting AMTU
console message:[Starting AMTU]
Starting Amazon Merchant Transfer Utility...
Starting AMTU Monitor
console message:[Starting AMTU_Monitor]
Starting AMTU Monitor...
Validating Status Information of installed programs
Amazon Merchant Transfer Utility is running (512).
AMTU Monitor is running (528).
amtu-osx-1.0.9 jsl$ 

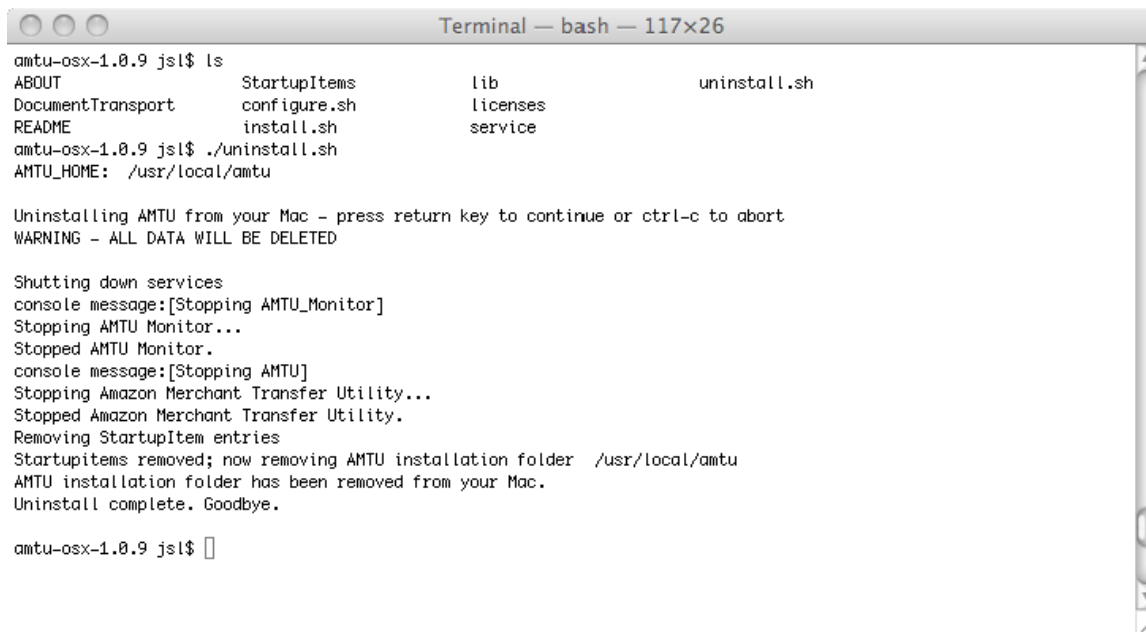
```

Deinstallationsprozess

Das Programmpaket beinhaltet eine Kommandozeilendatei namens ***uninstall.sh***. Diese deaktiviert und entfernt die Hintergrundprozesse; ebenfalls erfolgt ein Löschen des Installationsverzeichnisses ***/usr/local/amtu***. Sollten Sie ***uninstall.sh*** aus dem ursprünglichen Installationsverzeichnis und nicht aus ***/usr/local/amtu*** aufrufen, dann bleibt dieses Installationsverzeichnis in jedem Falle erhalten.

Deinstallationsprozess

- Laden Sie das Programmarchiv von <http://amtu.sourceforge.net> herunter
- Öffnen Sie Terminal.app und entpacken Sie das Program mittels ***tar -xvzf <dateiname>***
- Stellen Sie sicher, daß die Umgebungsvariable ***JAVA_HOME*** gesetzt ist und setzen Sie diese gegebenenfalls. In den meisten Fällen ist das entsprechende Verzeichnis ***/usr***. Wenn Sie ***java -version*** in Terminal.app aufrufen, muß der Java-Interpreter gefunden werden und als Version 1.4.2 anzeigen
- Starten Sie anschließend das Installationsscript (***uninstall.sh***)



```
Terminal — bash — 117x26
amtu-osx-1.0.9 jsl$ ls
ABOUT          StartupItems    lib              uninstall.sh
DocumentTransport  configure.sh    licenses
README         install.sh      service
amtu-osx-1.0.9 jsl$ ./uninstall.sh
AMTU_HOME: /usr/local/amtu

Uninstalling AMTU from your Mac - press return key to continue or ctrl-c to abort
WARNING - ALL DATA WILL BE DELETED

Shutting down services
console message:[Stopping AMTU_Monitor]
Stopping AMTU Monitor...
Stopped AMTU Monitor.
console message:[Stopping AMTU]
Stopping Amazon Merchant Transfer Utility...
Stopped Amazon Merchant Transfer Utility.
Removing StartupItem entries
Startupitems removed; now removing AMTU installation folder /usr/local/amtu
AMTU installation folder has been removed from your Mac.
Uninstall complete. Goodbye.

amtu-osx-1.0.9 jsl$
```

So konfigurieren Sie das Amazon Merchant Transport Utility

Invoking Configure Utility

Amazon Merchant Transport Tool Configuration Utility v0.1

Values in square brackets [] are defaults. To select these, just press Enter.

→ **Programmhinweis: Vorgaben können einfach mit der RETURN-Taste bestätigt werden**

Initial Configuration and Setup

Press Enter key to accept default or supply a base directory where reports will be stored and files will be dispatched.

Enter directory [C:\Amazon\MerchantTransport\DocumentTransport]:

→ **Dies ist das Installationsverzeichnis für das Programm; gleichzeitig dient dieses Unterverzeichnis zur Ablage bzw. Transport der Daten**

Choose what format you would prefer to receive your reports in

1) xml

2) text file

Enter choice [1]: **2**

→ **Geben Sie hier das Ausgabeformat Ihrer Reporte an. Wichtig: Diese Einstellungen müssen durch den technischen Support von Amazon in Ihrem SellerCentral-Konto entsprechend so konfiguriert werden. Standardeinstellung Ihres Kontos ist „text file“; bei Verwendung von XML setzen Sie sich bitte mit dem technischen Support in Verbindung.**

Dieses Format bestimmt NICHT das Dateiformat, das Sie zu Amazon senden möchten, sondern nur das Dateiformat, welches Sie von Amazon (z.B. in Form eines Bestell- oder Abrechnungsberichtes) empfangen möchten.

→ **Die nachfolgenden beiden Einträge können nur in Kombination miteinander verwendet werden und dienen dazu, daß AMTU Sie bei einem technischen Problem kontaktiert, wenn z.B. Daten nicht übertragen werden konnten. Falls Sie sich nicht sicher sind, was Sie hier einzutragen haben, ändern Sie bitte beide folgenden Einträge nicht und bestätigen Sie die voreingestellten Werte.**

Enter an email address that will be used for application status notifications [name@address.com]:

ihre_email_adresse@ihr_mail_server.com

→ **Statusinformationen und auch Probleme mit AMTU werden in einer Email erfasst und an diese Adresse weitergeleitet.**

Enter the address of your smtp mail server (ask your mail administrator if you do not know what this is) [localhost]: **smtp.myserver.de**

→ **Geben Sie hier einen gültigen SMTP-Server ein, über den Sie Emails versenden können. Erkundigen Sie sich im Zweifelsfall bei Ihrem Administrator.**

Choose your Amazon SOAP Server location

- 1) US
- 2) EU
- 3) JP

Enter choice [1]: **2**

→ Sie kontaktieren die EU-Server; wählen Sie also bitte hier "2". **HINWEIS: Sofern Sie später die AMTU-Konfiguration wieder ändern sollten, muß dieser Wert wieder neu eingegeben werden, da ansonsten „US“ als SOAP-Server verwendet wird.**

Do you have a MIP (Merchant Integration Platform) account for testing? [No]: **no**

→ Bitte hier immer „no“ angeben. Die MIP-Umgebung wird nicht mehr verwendet.

Do you have a Production account at this time? [No]: **yes**

→ Bitte hier immer „yes“ angeben, selbst wenn sich Ihr Konto noch im Testbetrieb („Staging“) befinden sollte

Editing account for production

Editing account for Production

Enter merchant legal name []: **Mein Konto-Name**

→ Der Name Ihres Kontos, so wie Sie es in SellerCentral angelegt haben

Enter your Amazon.com username for this account []: **amazon@meinshop.de**

→ Ihre Emailadresse, die Sie für den Login nach SellerCentral benutzen

Enter your Amazon.com password for this account [*****]: **mein_passwort**

→ Ihr Passwort, das Sie für den Login nach SellerCentral benutzen. Bitte beachten Sie, daß während der Eingabe das Passwort im Klartext sichtbar ist.

Enter your Amazon.com token (e.g. Q_M_MYNAME_1023) for this account []:

M_MEINTOKEN_12345

→ Ihr sogenanntes Händler Token. Sie finden Ihr Händlertoken unter „Einstellungen → Kontoinformationen“ in SellerCentral; alternativ erhalten diese Information durch den technischen Support.

Please standby while your account details are verified...

→ Jetzt kontaktiert das Programm den Amazon-Server und verifiziert die Benutzerdetails wie Passwörter usw. Gibt es hierbei ein Problem, prüfen Sie bitte, ob Sie

- das Programm mit Adminrechten aufgerufen haben
- die User Credentials (user, password, token) korrekt sind.

Ping was successful

→ Überprüfung der Daten war in Ordnung; jetzt werden die Services installiert. Sollte diese Meldung nicht erscheinen, überprüfen Sie bitte, ob Sie die Installation mit Administratorrechten gestartet haben und ob Ihre Benutzerdaten korrekt hinterlegt wurden.

Updating configuration... done!

To alter this configuration, please use the Configuration Utility in the directory you installed this application.

Exiting Application.

Press any key to continue . . .

→ **Bitte hier eine Taste drücken**

Installing AMT as Windows Service

wrapper : Amazon Merchant Transport installed.

Installing Monitor as Windows Service

wrapper : AMT Monitor installed.

→ **Hier werden der Amazon Merchant Transport-Prozess sowie dessen Überwachungsmonitor installiert.**

Starting Monitor

The AMT Monitor service is starting.

The AMT Monitor service was started successfully.

Starting AMT

The Amazon Merchant Transport service is starting..

The Amazon Merchant Transport service was started successfully.

→ **Aktivieren der Windows-Services.**

Press any key to continue . . .

→ **Drücken Sie eine Taste, um die Installation zu beenden**

```
C:\WINDOWS\System32\cmd.exe
Amazon Merchant Transport Tool Configuration Utility

-----
Values in square brackets [] are defaults. To select these, just press Enter.

Initial Configuration and Setup
Press Enter key to accept default or supply a base directory where reports will be stored and files will be dispatched.
Enter directory [C:\Amazon\MerchantTransport\DocumentTransport]:
Directory does not exist. Would you like directory to be created? [Yes]:
Choose what format you would prefer to receive your reports in
  1) xml
  2) text file
Enter choice [1]: 2
Enter an email address that will be used for application status notifications [name@address.com]: test@test.com
Enter the address of your smtp mail server (ask your mail administrator if you do not know what this is) [localhost]:
Do you require a MIP (Merchant Integration Platform) account for testing? [No]:
Editing account for production
Enter merchant legal name []: Test
Enter your Amazon.com username for this account []: test@test.com
Enter your Amazon.com password for this account [*****]: test
Enter your Amazon.com token (e.g. Q_M_MYNAME_1023) for this account []: Q_TEST_1234
Please standby while your account details are verified...
Ping was successful
Updating configuration... done!

To alter this configuration, please use the Configuration Utility in the directory you installed this application.

Exiting Application
Press any key to continue . . .
Installing AMT as Windows Service.
wrapper : Amazon Merchant Transport installed.
Installing Monitor as Windows Service.
wrapper : AMT Monitor installed.
Starting Monitor
The AMT Monitor service is starting..
The AMT Monitor service was started successfully.

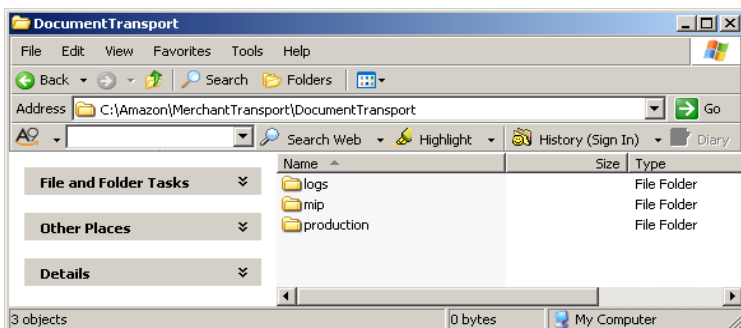
Starting AMT
The Amazon Merchant Transport service is starting..
The Amazon Merchant Transport service was started successfully.

Press any key to continue . . . _
```

So benutzen Sie das Amazon Merchant Transport Utility

Die Ordnerstruktur

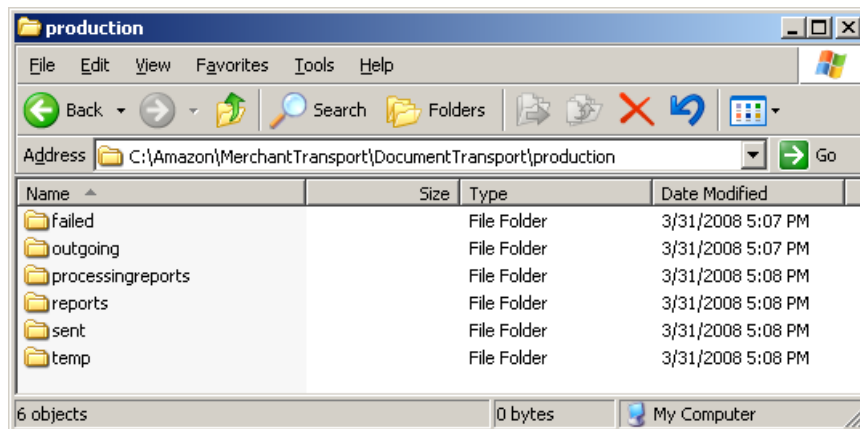
Es bestehen zwei Arten von Dateiodnern, die unterhalb des Basis-Installationsverzeichnisses angelegt werden: ein **logs**-Order, der Logdateien enthält sowie zwei Ordner (**mip** und **production**), die für die jeweiligen Amazon-Umgebungen gedacht sind. **mip** nicht mehr verwendet; somit werden Sie auch während der Integrationsphase alle Ihre Dateien unter **production** wiederfinden.



Der **logs**-Order enthält das sog. **Audit-Log**, ein **Error-Log** und auch noch ein ein **Debug-Log**. Das **Audit-Log** protokolliert alle durch AMTU ausgeführten Aktivitäten, z.B. das Versenden von Dateien, das Prüfen des Status einer zu Amazon zu übertragenen Datei oder das Herunterladen von Berichten. Das **Error-Log** beinhaltet alle technischen Fehler, die während den besagten Aktivitäten auftraten. Das **Debug-Log** wird ausschließlich von Amazon-Mitarbeitern zur etwaigen Fehlersuche verwendet.

Ein Amazon-Umgebungsordner (hier: **production**) setzt sich aus folgenden Unterordnern zusammen::

- **Failed**
- **Outgoing**
- **ProcessingReports**
- **Reports**
- **Sent**
- **Temp**



Diese Ordner dienen gewissermaßen als Zugang für das Programm und werden wie folgt :

Ordner	Beschreibung
Failed	In dieses Verzeichnis werden all diejenigen Dateien verschoben, die z.B. aus technischen Gründen nicht an Amazon gesendet werden konnten. Den Grund des Fehlers wird im Audit-Log protokolliert. Bitte beachten Sie: dies betrifft nicht Dateien, die aufgrund eines inhaltlichen Fehlers nicht verarbeitet werden konnten, sondern nur diejenigen Dateien, die nicht an Amazon gesendet werden konnten.
Outgoing	Dieses Verzeichnis beinhaltet all diejenigen Dateien, die an Amazon übertragen werden sollen. Diese werden .- sofern als gültig erkannt - automatisch beim nächsten Batchlauf des Programms (i.d.R. alle 5 Minuten) an Amazon übertragen.
ProcessingReports	Das Programm wird hier Verarbeitungsbericht unter dem Dateinamen PROCESSINGxxxxxx.txt ablegen, wobei xxxxxx die Batch-Referenznummer darstellt.. Diese Nummer kann später z.B. zur Zuweisung des jeweiligen Verarbeitungsberichtes zu einer Bestellung verwendet werden.
Reports	AMTU wird dieses Verzeichnis verwenden, um Bestell- und Abrechnungsberichte hier abzulegen.
Sent	Jede Datei, die technisch erfolgreich an Amazon übertragen wurde, wird in dieses Verzeichnis kopiert. Die Dateien werden anschließend in dateiname.ext.xxxxxx umbenannt,, wobei xxxxxx die Batch-Referenznummer darstellt..
Temp	Dieser Ordner wird von AMTU während des Versandprozesses der Daten an Amazon verwendet.

Versenden von Dateien

Das Versenden einer Datei mittels AMTU ist sehr einfach. Kopieren oder ziehen Sie einfach die zu übertragende Datei in das **outgoing**-Verzeichnis der **production**-Umgebung. WICHTIG: die Dateien müssen als Dateiendung entweder **.txt** für Text- oder **.xml** für XML-Dateien führen, anderenfalls werden diese nicht erkannt und somit auch überschrieben.

Sobald der Übertragungsvorgang automatisch gestartet wurde, versucht das Programm anhand der Dateierkennung den eigentlichen Typ der Daten (Text- oder XML-Datei) zu erkennen und diese dann anschließend an Amazon zu übertragen. Falls diese Dateierkennung fehlgeschlagen ist oder aber die Datei aus anderen Gründen nicht an Amazon übermittelt werden konnte, wird die Datei in das **failed**-Verzeichnis bewegt und der Grund des Problems in der **Audit**-Logdatei festgehalten. Bei einer erfolgreichen Übertragung hingegen wird die Amazon Batch-Referenznummer an den ursprünglichen Datennamen angehängt und die Datei dann in den **sent**-Ordner bewegt.

Herunterladen von Verarbeitungsberichten

Das Amazon Merchant Transport Utility prüft kontinuierlich Ihr Händlerkonto, ob dort noch etwaige nicht abgeholte Bestellberichte vorliegen. Sofern ein solcher Bericht vorliegt und dieser auch intern vom System als verarbeitet gekennzeichnet wurde, wird dieser Report auf Ihre lokale Festplatte übertragen und in dem **processingreports**-Verzeichnis gespeichert. Der Verarbeitungsreport beinhaltet dann wiederum (wie bei verarbeiteten Produktdateien) die Batch-Referenznummer als Teil des Dateinamens. Ein entsprechender Protokollierungseintrag im **Audit-Log** wird ebenfalls vorgenommen.

Abholen von Bestell- und Abrechnungsberichten

Analog zu den Verarbeitungsberichten werden Bestell- und Abrechnungsberichte automatisch vom Amazon-Server heruntergeladen und im **reports**-Verzeichnis abgelegt. Für eine detaillierte Beschreibung der zeitlichen Verarbeitung werfen Sie bitte einen Blick auf das Kapitel „Verarbeitungsreihenfolge“ . Der Download einer solchen Datei wird ebenfalls im **Audit-Log** protokolliert.

Deinstallation des Amazon Merchant Transport Utility

Um das Programm zu deinstallieren, klicken Sie bitte auf das Icon der Datei **Uninstall.bat**. Sie finden diese Datei in dem Ordner, in dem Sie AMTU installiert haben. Ein Starten von Uninstall.bat stoppt und entfernt alle AMTU-Systemprozesse und -Dienste; ebenfalls werden auch die entsprechenden Registrierungseinträge als auch die Programm-Voreinstellungen gelöscht. Sobald dies erfolgt ist, können Sie den AMTU-Installationsordner löschen.

Haben Sie **Uninstall.bat** aus Versehen gestartet, läßt sich AMTU durch Aufrufen von **Install.bat** wieder erneut installieren.

3. Verarbeitungsweise des Amazon Merchant Transport Utilities

Dieses Kapitel gibt Ihnen einen kurzen Überblick über die Prozesse innerhalb AMTU´s, die für den Datenaustausch und -Transport zwischen Ihrem Rechner und dem Amazon-System verantwortlich sind. Da es sich bei diesem Datenaustausch um einen Hintergrundprozeß handelt, ist es auch in Hinblick auf eine Anbindung an andere externe Systeme für eine zeitlich optimierte Übertragung von großer Wichtigkeit, daß Sie sich mit den Übertragungs- und Verarbeitungsintervallen auseinandersetzen.

Verarbeitungsintervalle

Die (fest definierten) Verarbeitungsintervalle sind :

Activity	Interval
Versenden von Dateien	alle 5 Minuten
Prüfen auf Verarbeitungsberichte	alle 5 Minuten
Prüfen auf Bestellberichte	alle 15 Minuten
Prüfen auf Abrechnungsberichte	alle 12 Stunden
Überprüfung des Programms	Jede Minute; wird nach 5 Minuten keine Veränderung festgestellt, erfolgt die Auslösung eines Alarms

Detaillierte Beschreibung „Versenden von Dateien“

1. Bei Start des Prozesses prüft dieser, ob im **outgoing**-Verzeichnis Dateien mit den Dateierweiterungen **.txt** oder **.xml** vorliegen.
2. Diese Dateien werden dann einer ersten generellen Prüfung unterzogen um festzustellen, ob diese als gültige Amazon-Dateien erkannt werden können. Falls dies zutrifft, werden die Dateien in den **temp**-Ordner verschoben, ansonsten in den **failed**-Ordner.
3. Die im **temp**-Ordner befindlichen Dateien werden nun mittels SOAP an Amazon übertragen, um dort verarbeitet zu werden.
4. Solange hier keine technischen Probleme aufgetreten sind, wird Amazon die für die entsprechenden Dateien zugewiesenen Batch-Referenznummern an AMTU übermitteln.
5. Sofern eine Batch-Referenznummer übermittelt wurde, wird die Datei in den **sent**-Ordner bewegt und so umbenannt, daß die Batch-Referenznummer als Dateierweiterung verwendet wird.
6. Falls keine Batch-Referenznummer übermittelt wurde, wird die Datei in den **failed**-Ordner verschoben.

Detaillierte Beschreibung „Prüfen auf Verarbeitungsberichte“

1. Bei Start des Prozesses generiert dieser eine Liste aller Dateien, die über den Schritt **„Versenden von Dateien“** an Amazon übermittelt worden sind und als Verarbeitungsstatus weder als **Done** (verarbeitet) oder **Failed** (fehlgeschlagen) gelistet sind.
2. Die Batch-Referenznummer dieser Dateien wird an Amazon gesendet.
3. Sofern Amazon anschließend einen Verarbeitungsstatus ungleich **Done** zurückgibt, wird dieser Status nur im **Audit-Log** vermerkt.
4. Bei einem Verarbeitungsstatus **Done**, lädt AMTU diese Datei aus Ihrem SellerCentral-Konto auf Ihren lokalen Rechner übertragen und in das **processingreports**-Verzeichnis abgelegt.

Detaillierte Beschreibung "Prüfen auf Bestell- und Abrechnungsberichte"

1. Bei Start des Prozesses fragt AMTU die Liste der noch ausstehenden und nicht heruntergeladenen Berichte an.
2. Sofern hier ein oder mehrere Berichte existieren, werden diesen in den **reports**-Ordner übertragen.

4. Häufig gestellte Fragen

Wie prüfe ich den Status einer Produktdatei, die zum Upload bereitgestellt wurde?

Prüfen Sie die **Audit-Log**-Datei und suchen Sie nach dem Dateinamen bzw. der Batch-Referenznummer. Der Status wird alle 5 Minuten aktualisiert, wenn das Programm nach noch ausstehenden Berichten prüft.

Was sollte ich im Falle eines Programmfehlers überprüfen?

Prüfen Sie die **Error-Log**-Datei. Alle Einträge sind hier mit Zeitstempel gelistet; Programmfehler werden ebenfalls hier mit aufgeführt.

Was muß ich prüfen, wenn meine Datei nicht an Amazon übertragen wurde?

Prüfen Sie den **failed**-Ordner. Sofern dieser Dateien beinhaltet, prüfen Sie bitte die **Audit-Log**-Datei auf diese entsprechenden Dateinamen. Die Fehlerursache ist dann in der **Audit-Log**-Datei zu finden.

Wie kann ich prüfen, ob meine Produktdatei während der Amazon-Verarbeitung als fehlerhaft erkannt wurde?

Prüfen Sie den Verarbeitungsbericht der jeweiligen Produktdatei, den Sie im **processingreports**-Ordner finden. Dieser besitzt als Dateierweiterung die gleiche Batch-Referenznummer wie diejenige Datei, die Sie auch im **sent**-Ordner wiederfinden. Öffnen Sie den Verarbeitungsbericht; dieser teilt Ihnen dann mit, wie viele Produkte erfolgreich und wie viele fehlerhaft verarbeitet wurden. Für die fehlerhaften Produkte sind dann auch entsprechende Erklärungen zur Fehlerursache mit gelistet.

Wie kann ich den Programmordner, das Reportformat oder die Benachrichtigungsoptionen ändern?

Starten Sie die **Configure.bat**-Programmdatei, die Sie in Hauptverzeichnis der AMTU-Programminstallation finden. Wählen Sie anschließend die Option "**2) View/Modify application preferences**" und betätigen anschließend die Return-Taste. Sofern Sie bereits hinterlegte Werte ändern möchten, können Sie diese jetzt eingeben – ansonsten kann zur Bestätigung der bereits hinterlegten Werte jede Zeile mit der Return-Taste bestätigt werden. Sobald Sie Ihre Einstellungen geändert haben, wählen Sie bitte anschließend die Option 1, um den Konfigurationsdialog wieder zu verlassen.

Hinweis: es wird empfohlen, den AMTU-Dienst bzw. den Rechner nach Änderung der Konfigurationsparameter neu zu starten, da einige Änderungen erst nach Neustart des Programms aktiviert werden.

Wie kann ich meine Benutzerdaten ändern?

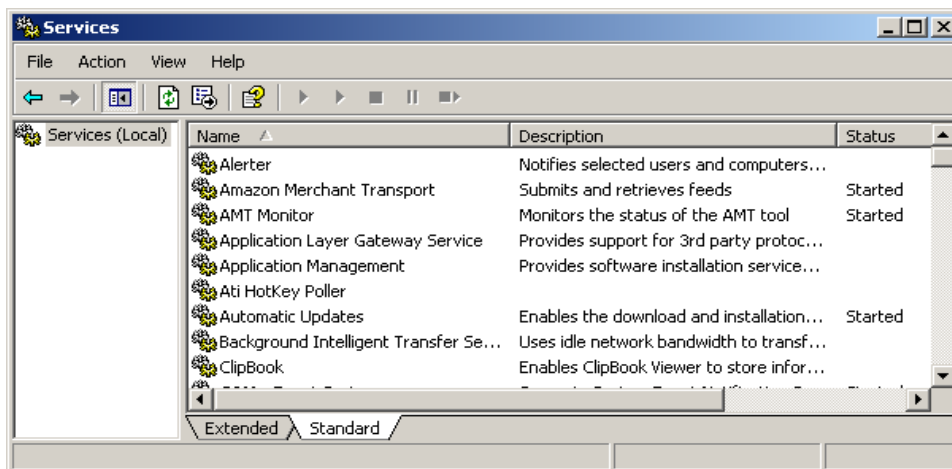
Starten Sie die **Configure.bat**-Programmdatei, die Sie in Hauptverzeichnis der AMTU-Programminstallation finden. Wählen Sie anschließend die Option "**3) View/Modify a configuration**"

account” und drücken Sie die Return-Taste. Wählen Sie anschließend das Benutzerkonto aus, welches Sie verändern möchten. Geben Sie dazu die entsprechende Nummer ein und bestätigen Sie mit der Return-Taste. Sofern Sie bereits hinterlegte Werte ändern möchten, können Sie diese jetzt eingeben – ansonsten kann zur Bestätigung der bereits hinterlegten Werte jede Zeile mit der Return-Taste bestätigt werden. Sobald Sie Ihre Einstellungen geändert haben, wählen Sie bitte anschließend die Option 1, um den Konfigurationsdialog wieder zu verlassen.

Wie kann ich das Amazon Merchant Transport Utility starten oder stoppen?

Hinweis: Dieser Schritt erfordert erweiterte Benutzerrechte und –Kenntnisse der Microsoft Windows Dienstverwaltung (Services).

AMTU wird automatisch immer als Windows-Hintergrunddienst gestartet und kann durch die Dienstverwaltung beeinflusst werden. Alternativ können Sie auch immer mittels **Datei → Ausführen** das Programm **services.msc** die Dienstverwaltung starten.



Zwei Dienste sind für das Amazon Merchant Transport Utility zuständig:

- **Amazon Merchant Transport** führt die eigentliche Übertragung und Verarbeitung der Dateien aus
- **AMT Monitor** überwacht den **Amazon Merchant Transport**-Dienst und alarmiert Sie im Falle eines technischen Problems (sofern Sie in der Konfiguration Emailadresse und – Server hinterlegt haben).

Um AMTU neu zu starten, müssen Sie nur den **Amazon Merchant Transport**-Dienst stoppen und wieder neu starten. Um die Applikation vollständig herunterzufahren, stoppen Sie bitte beide Dienste.

5. Fehlerbehebung

Programm kann nicht installiert werden

Prüfen Sie bitte folgende Punkte:

1. Stellen Sie sicher, daß Sie das Programm mit Administratorrechten installieren. Sofern Sie selber keine Administratorrechte auf Ihrem Rechner besitzen, kontaktieren Sie bitte Ihre EDV-Abteilung.
2. Stellen Sie sicher, daß genügend Festplattenplatz zur Installation und zum Betrieb des Programms verfügbar ist.
3. Sofern Sie eine der Auswahlboxen (siehe dritter Schritt Installationsvorgang) nicht aktiviert hatten, ist es eventuell notwendig, die Datei "**install.bat**" (die Sie im Installationsverzeichnis finden) manuell aufzurufen.

Benutzerdaten können während des Konfigurationsvorgangs nicht verifiziert werden

Prüfen Sie bitte folgende Punkte:

1. Stellen Sie sicher, daß Sie das Programm mit Administratorrechten installieren. Ohne Administratorrechte kann das Programm die Benutzerdaten nicht verifizieren; als Resultat werden diese dann als „ungültig“ gemeldet.
2. Stellen Sie sicher, daß Sie im Rahmen der Konfiguration in jedem Falle **production** und nicht **mip** ausgewählt haben. Die **mip**-Umgebung wird nicht mehr verwendet.
3. Prüfen Sie Ihr Händler-Token auf Richtigkeit. Falls Sie dieses versehentlich nicht korrekt konfiguriert haben, läßt sich dieses wie unter „Wie kann ich meine Benutzerdaten ändern“ beschrieben modifizieren.

Falls sich der Fehler als ein Netzwerkproblem manifestiert, prüfen Sie bitte:

1. Können normale Webseiten wie www.amazon.de mit diesem Rechner mittels eines Internet-Browsers aufgerufen werden? Falls nein, setzen Sie sich bitte mit Ihrer EDV-Abteilung in Verbindung.
2. Prüfen Sie, ob sich Ihr Rechner nicht hinter einer Firewall befindet oder eine Proxy-Konfiguration für einen Internetzugang benötigt. AMTU kann nicht über einen Proxy betrieben werden und benötigt sowohl HTTP- als auch HTTPS-Zugriff auf das Internet (Ports 80 bzw. 443)

Dateien werden nicht an Amazon gesendet

Prüfen Sie die **Audit-Log**-Datei und suchen Sie nach dem betreffenden Dateinamen. Die dort gelisteten Informationen werden Ihnen helfen zu verstehen, warum die Datei nicht übertragen werden konnte. Bei einem Verbindungs- bzw. Netzwerkproblem sollten Sie zunächst Ihre Benutzerdaten als auch die eigentliche Netzwerkverbindung prüfen. Stellen Sie zudem sicher, ob die Dateien im korrekten Text- oder XML-Format vorliegen; verwenden Sie hierzu die Produktvorlagen (für die Textdatei) oder XSDs (für XML) als Referenz. Sofern hier Ihre Dateien nicht im vom Amazon vorgegebenen Format aufgebaut worden sind, werden diese nicht übertragen. Die Dateien müssen zudem mit den Dateiendungen **.txt** oder **.xml** vorliegen.

Berichte werden nicht heruntergeladen

Prüfen Sie die **Audit-** bzw. **Error-Log-**Dateien auf etwaige Fehler. Falls keine Fehler vorliegen, Sie aber innerhalb der letzten 24 Stunden keine Bestellberichte erhalten haben, prüfen Sie bitte, ob Sie:

- a) überhaupt derzeit noch offene Bestell- bzw. Abrechnungsberichte vorliegen haben.
- b) sonstige derzeit offene Berichte vorliegen haben.

Kontaktieren Sie in diesem Falle den technischen Support über das Kontaktformular in SellerCentral.

Hinweis für Händler mit XML-Konfiguration:

Ein manuelles Anfordern eines Bestellberichtes in SellerCentral über **Bestellungen von Käufern → Bestellberichte** impliziert eine automatische Umkonfigurierung Ihres Kontos auf Textdatei. Verwenden Sie somit diese Funktion in SellerCentral nicht, wenn Sie einen Datenaustausch mittels XML vornehmen.

Lizenzen

Die nachfolgenden Abschnitte enthalten die Liste der jeweils für die Implementation verwendeten Software-Module und deren Lizenzen. Alle Lizenzen können im **licenses**-Verzeichnis eingesehen werden; die Lizenz der Sun Java-Umgebung hingegen finden Sie im JRE-Programmverzeichnis.

Apache (Axis, Commons, Log4J, Xerces)

```

/* =====
 * The Apache Software License, Version 1.1
 *
 * Copyright (c) 2002-2003 The Apache Software Foundation. All rights
 * reserved.
 *
 * Redistribution and use in source and binary forms, with or without
 * modification, are permitted provided that the following conditions
 * are met:
 *
 * 1. Redistributions of source code must retain the above copyright
 * notice, this list of conditions and the following disclaimer.
 *
 * 2. Redistributions in binary form must reproduce the above copyright
 * notice, this list of conditions and the following disclaimer in
 * the documentation and/or other materials provided with the
 * distribution.
 *
 * 3. The end-user documentation included with the redistribution, if
 * any, must include the following acknowledgement:
 * "This product includes software developed by the
 * Apache Software Foundation (http://www.apache.org/)."
 * Alternately, this acknowledgement may appear in the software itself,
 * if and wherever such third-party acknowledgements normally appear.
 *
 * 4. The names "The Jakarta Project", "Commons", and "Apache Software
 * Foundation" must not be used to endorse or promote products derived
 * from this software without prior written permission. For written
 * permission, please contact apache@apache.org.
 *
 * 5. Products derived from this software may not be called "Apache"
 * nor may "Apache" appear in their names without prior written
 * permission of the Apache Software Foundation.
 *
 * THIS SOFTWARE IS PROVIDED ``AS IS'' AND ANY EXPRESSED OR IMPLIED
 * WARRANTIES, INCLUDING, BUT NOT LIMITED TO, THE IMPLIED WARRANTIES
 * OF MERCHANTABILITY AND FITNESS FOR A PARTICULAR PURPOSE ARE
 * DISCLAIMED. IN NO EVENT SHALL THE APACHE SOFTWARE FOUNDATION OR
 * ITS CONTRIBUTORS BE LIABLE FOR ANY DIRECT, INDIRECT, INCIDENTAL,
 * SPECIAL, EXEMPLARY, OR CONSEQUENTIAL DAMAGES (INCLUDING, BUT NOT
 * LIMITED TO, PROCUREMENT OF SUBSTITUTE GOODS OR SERVICES; LOSS OF
 * USE, DATA, OR PROFITS; OR BUSINESS INTERRUPTION) HOWEVER CAUSED AND
 * ON ANY THEORY OF LIABILITY, WHETHER IN CONTRACT, STRICT LIABILITY,
 * OR TORT (INCLUDING NEGLIGENCE OR OTHERWISE) ARISING IN ANY WAY OUT
 * OF THE USE OF THIS SOFTWARE, EVEN IF ADVISED OF THE POSSIBILITY OF
 * SUCH DAMAGE.
 * =====
 *
 * This software consists of voluntary contributions made by many
 * individuals on behalf of the Apache Software Foundation. For more
 * information on the Apache Software Foundation, please see
 * <http://www.apache.org/>.
 */

```

MX4J

```
/* =====
* The MX4J License, Version 1.0
*
* Copyright (c) 2001 MX4J. All rights reserved.
*
* Redistribution and use in source and binary forms, with or without
* modification, are permitted provided that the following conditions
* are met:
*
* 1. Redistributions of source code must retain the above copyright
* notice, this list of conditions and the following disclaimer.
*
* 2. Redistributions in binary form must reproduce the above copyright
* notice, this list of conditions and the following disclaimer in
* the documentation and/or other materials provided with the
* distribution.
*
* 3. The end-user documentation included with the redistribution,
* if any, must include the following acknowledgment:
* "This product includes software developed by the
* MX4J project (http://mx4j.sourceforge.net)."
* Alternately, this acknowledgment may appear in the software itself,
* if and wherever such third-party acknowledgments normally appear.
*
* 4. The names "MX4J" and "mx4j" must not be used to endorse or promote
* products derived from this software without prior written
* permission. For written permission, please contact
biorn_steadom@users.sourceforge.net
*
* 5. Products derived from this software may not be called "MX4J",
* nor may "MX4J" appear in their name, without prior written
* permission of Simone Bordet.
*
* THIS SOFTWARE IS PROVIDED ``AS IS'' AND ANY EXPRESSED OR IMPLIED
* WARRANTIES, INCLUDING, BUT NOT LIMITED TO, THE IMPLIED WARRANTIES
* OF MERCHANTABILITY AND FITNESS FOR A PARTICULAR PURPOSE ARE
* DISCLAIMED. IN NO EVENT SHALL CARLOS QUIROZ OR
* ITS CONTRIBUTORS BE LIABLE FOR ANY DIRECT, INDIRECT, INCIDENTAL,
* SPECIAL, EXEMPLARY, OR CONSEQUENTIAL DAMAGES (INCLUDING, BUT NOT
* LIMITED TO, PROCUREMENT OF SUBSTITUTE GOODS OR SERVICES; LOSS OF
* USE, DATA, OR PROFITS; OR BUSINESS INTERRUPTION) HOWEVER CAUSED AND
* ON ANY THEORY OF LIABILITY, WHETHER IN CONTRACT, STRICT LIABILITY,
* OR TORT (INCLUDING NEGLIGENCE OR OTHERWISE) ARISING IN ANY WAY OUT
* OF THE USE OF THIS SOFTWARE, EVEN IF ADVISED OF THE POSSIBILITY OF
* SUCH DAMAGE.
* =====
*
* This software consists of voluntary contributions made by many
* individuals on behalf of MX4J. For more information on
* MX4J, please see
* <http://mx4j.sourceforge.net>.
*/
```

HSQLDB

COPYRIGHTS AND LICENSES

This product includes Hypersonic SQL.

ORIGINAL LICENSE (a.k.a. "hypersonic_lic.txt")

For content, code, and products originally developed by Thomas Mueller and the Hypersonic SQL Group:

Copyright (c) 1995-2000 by the Hypersonic SQL Group. All rights reserved.

Redistribution and use in source and binary forms, with or without modification, are permitted provided that the following conditions are met:

- Redistributions of source code must retain the above copyright notice, this list of conditions and the following disclaimer.
- Redistributions in binary form must reproduce the above copyright notice, this list of conditions and the following disclaimer in the documentation and/or other materials provided with the distribution.
- All advertising materials mentioning features or use of this software must display the following acknowledgment: "This product includes Hypersonic SQL."
- Products derived from this software may not be called "Hypersonic SQL" nor may "Hypersonic SQL" appear in their names without prior written permission of the Hypersonic SQL Group.
- Redistributions of any form whatsoever must retain the following acknowledgment: "This product includes Hypersonic SQL."

This software is provided "as is" and any expressed or implied warranties, including, but not limited to, the implied warranties of merchantability and fitness for a particular purpose are disclaimed. In no event shall the Hypersonic SQL Group or its contributors be liable for any direct, indirect, incidental, special, exemplary, or consequential damages (including, but not limited to, procurement of substitute goods or services; loss of use, data, or profits; or business interruption). However caused any on any theory of liability, whether in contract, strict liability, or tort (including negligence or otherwise) arising in any way out of the use of this software, even if advised of the possibility of such damage.

This software consists of voluntary contributions made by many individuals on behalf of the Hypersonic SQL Group.

For work added by the HSQL Development Group (a.k.a. hsqldb_lic.txt):

For content, code, and products subsequently developed by the hsqldb Development Group:

Copyright (c) 2001-2002, The HSQL Development Group

All rights reserved.

Redistribution and use in source and binary forms, with or without modification, are permitted provided that the following conditions are met:

Redistributions of source code must retain the above copyright notice, this list of conditions and the following disclaimer, including earlier license statements (above) and comply with all above license conditions.

Redistributions in binary form must reproduce the above copyright notice, this list of conditions and the following disclaimer in the documentation and/or other materials provided with the distribution, including earlier license statements (above) and comply with all above license conditions.

Neither the name of the HSQL Development Group nor the names of its contributors may be used to endorse or promote products derived from this software without specific prior written permission.

THIS SOFTWARE IS PROVIDED BY THE COPYRIGHT HOLDERS AND CONTRIBUTORS "AS IS" AND ANY EXPRESS OR IMPLIED WARRANTIES, INCLUDING, BUT NOT LIMITED TO, THE IMPLIED WARRANTIES OF MERCHANTABILITY AND FITNESS FOR A PARTICULAR PURPOSE ARE DISCLAIMED. IN NO EVENT SHALL HSQL DEVELOPMENT GROUP, HSQLDB.ORG, OR CONTRIBUTORS BE LIABLE FOR ANY DIRECT, INDIRECT, INCIDENTAL, SPECIAL, EXEMPLARY, OR CONSEQUENTIAL DAMAGES (INCLUDING, BUT NOT LIMITED TO, PROCUREMENT OF SUBSTITUTE GOODS OR SERVICES; LOSS OF USE, DATA, OR PROFITS; OR BUSINESS INTERRUPTION) HOWEVER CAUSED AND ON ANY THEORY OF LIABILITY, WHETHER IN CONTRACT, STRICT LIABILITY, OR TORT (INCLUDING NEGLIGENCE OR OTHERWISE) ARISING IN ANY WAY OUT OF THE USE OF THIS SOFTWARE, EVEN IF ADVISED OF THE POSSIBILITY OF SUCH DAMAGE.

Tanuki Java Service Wrapper

Copyright (c) 1999, 2004 Tanuki Software

Permission is hereby granted, free of charge, to any person obtaining a copy of the Java Service Wrapper and associated documentation files (the "Software"), to deal in the Software without restriction, including without limitation the rights to use, copy, modify, merge, publish, distribute, sub-license, and/or sell copies of the Software, and to permit persons to whom the Software is furnished to do so, subject to the following conditions:

The above copyright notice and this permission notice shall be included in all copies or substantial portions of the Software.

THE SOFTWARE IS PROVIDED "AS IS", WITHOUT WARRANTY OF ANY KIND, EXPRESS OR IMPLIED, INCLUDING BUT NOT LIMITED TO THE WARRANTIES OF MERCHANTABILITY, FITNESS FOR A PARTICULAR PURPOSE AND NON-INFRINGEMENT. IN NO EVENT SHALL THE AUTHORS OR COPYRIGHT HOLDERS BE LIABLE FOR ANY CLAIM, DAMAGES OR OTHER LIABILITY, WHETHER IN AN ACTION OF CONTRACT, TORT OR OTHERWISE, ARISING FROM, OUT OF OR IN CONNECTION WITH THE SOFTWARE OR THE USE OR OTHER DEALINGS IN THE SOFTWARE.

Portions of the Software have been derived from source code developed by Silver Egg Technology under the following license:
Copyright (c) 2001 Silver Egg Technology

Permission is hereby granted, free of charge, to any person obtaining a copy of this software and associated documentation files (the "Software"), to deal in the Software without restriction, including without limitation the rights to use, copy, modify, merge, publish, distribute, sub-license, and/or sell copies of the Software, and to permit persons to whom the Software is furnished to do so, subject to the following conditions:

The above copyright notice and this permission notice shall be included in all copies or substantial portions of the Software.